

2025

Årsrapport

Science Park Jönköpings län



SCIENCE PARK

121

bolag i aktiv
affärsutveckling

7

nya inkubatorbolag

92

kapitalattraktioner om
sammanlagt 70,5 MSEK

869

idéer

(Varav 195 från Jönköping University)

245

företagsstarter

(Varav 33 av studenter)

5 635

deltagare

210

event

Under 2025 har vi...

29 MSEK attraherat kapital
– fördelat på 27 intag

nya bolag i inkubation

16 bolag i inkubatorn just
nu

✓ förnyat förtroende från
Vinnova i fyra år

– i 52% av teamen finns en
eller fler kvinnor

Sammanfattning

Science Parks uppdrag är att stärka innovationskraft, entreprenörskap och att stimulera ett mer kunskapsintensivt näringsliv i Jönköpings län.

2025 blev ett år där våra insatser skapade tydlig förflyttning. Vi har stärkt förmågan att omsätta idéer till innovationer, företag och positiva samhällseffekter – i nära samarbete med akademi, näringsliv, offentlig sektor och civilsamhälle.

Inflödet av idéer var stort och allt fler bar ett tydligt hållbarhetsfokus. Vi implementerade en ny förinkubationsprocess, utvecklade vårt arbete med kapitalattraktion och såg fler bolag ta steget från idé till inkubator. Satsningar inom Health Tech och AI bidrog till att fler innovationer nådde nästa nivå.

Kunskap är mer efterfrågad än någonsin. Företag vill gå från inspiration till genomförande. Tillsammans med forskare och studenter vid Jönköping University har vi omsatt ny kunskap i praktik och stärkt företagens förmåga till transformation.

Genom en mer sammanhållen struktur har vi skapat fler mötesplatser mellan näringsliv, akademi och offentlig sektor. Samverkansplattformen AI JKPG och vår satsning på Health Tech är tydliga exempel på hur vi samlar aktörer kring gemensamma utmaningar.

Under året har vi stöttat företag i att förstå affärsnyttan med AI, stärka sitt innovationsarbete och ta steget från nyfikenhet till handling. Vi har genomfört ett Sustain Tech-program där samtliga idéer haft koppling till AI.

När omvärlden förändras snabbt är det genomförandekraften som avgör. Där bidrar vi med struktur, riktning och verktyg.

2025 visar vad som händer när vi kopplar ihop insatser till en helhet. Effekten blir större än summan av delarna. Det är i den skärningspunkten vi verkar – mellan idé och genomförande, forskning och affär, lokalt driv och regional riktning.

Och det är där framtiden tar form.



Aktuella kunskapsområden

Science Parks aktuella kunskapsområden är strategiskt utvalda områden där vi tar en tydlig roll i det regionala innovationssystemet.

De genomsyrar vår verksamhet - från affärsutveckling och projekt till communityarbete och kommunikation - och säkerställer att vi bidrar med kompetens som är avgörande för regionens framtida näringslivsutveckling.

Våra två aktuella kunskapsområden är:

- Utmaningsdriven innovation
- Digital transformation

Med utgångspunkt i samhällsutmaningar och affärsmöjligheter attraherar vi företag och entreprenörer, bygger starka samarbeten och stärker den samlade kompetensen i regionen.

Vi kombinerar kunskap, nätverk och konkreta utvecklingsinsatser. Det stärker både enskilda företag och innovationssystemet som helhet. Genom våra insatser bidrar vi till att fler idéer tas vidare, fler samarbeten formas och att fler initiativ utvecklas till innovation, affär och samhällseffekt.



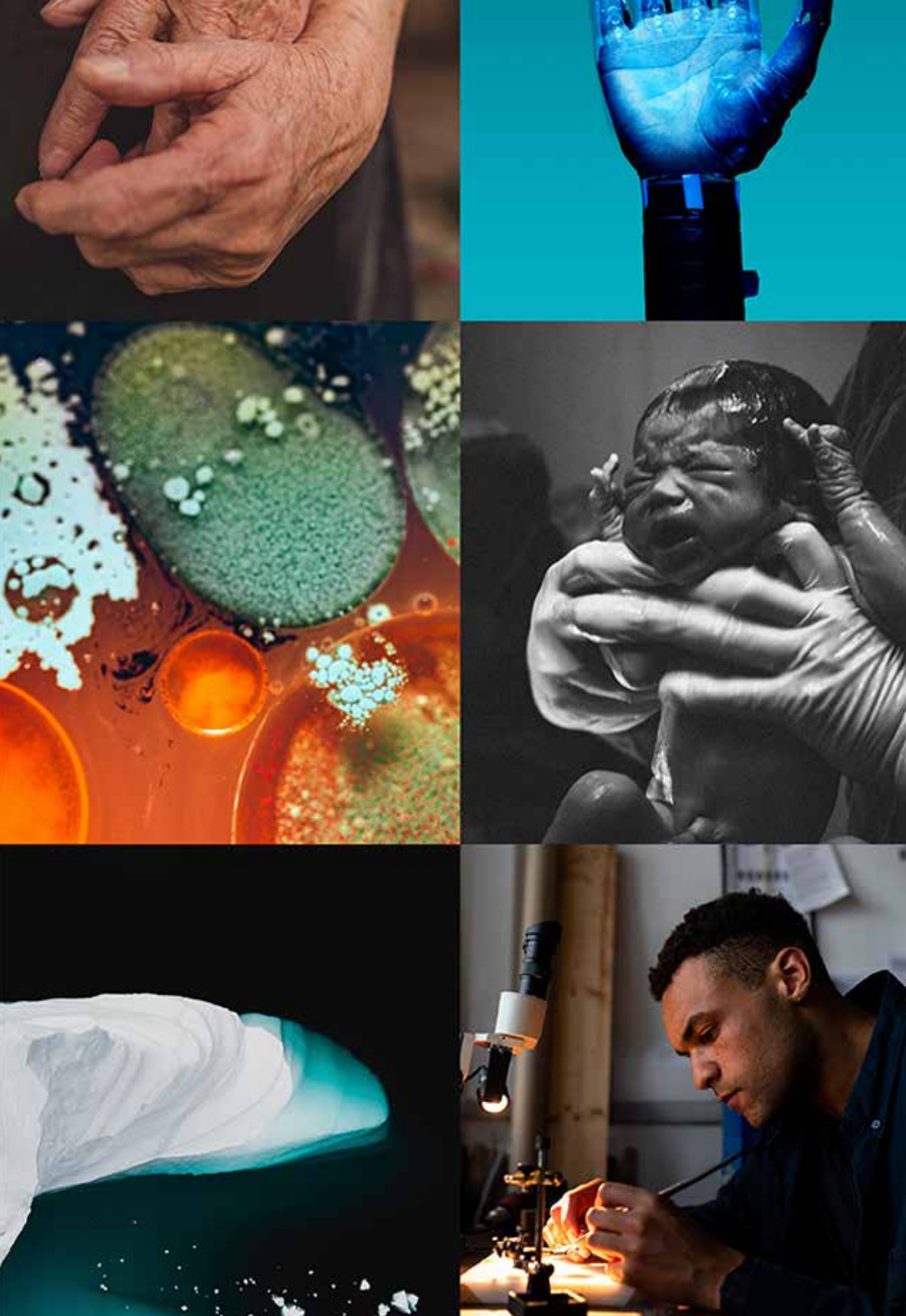
Utmaningsdriven innovation

Som metod för att stärka näringslivets förmåga att möta samhällsutmaningar och skapa affärsmöjligheter med positiv samhällspåverkan.



Digital transformation

Som möjliggörare för nya innovationer, affärsmodeller, tillväxt och omställning.



Utmaningsdriven innovation

Science Park verkar för innovationer som gör skillnad för samhälle och planet. Tillsammans med entreprenörer och intressenter bygger vi livskraftiga och framgångsrika bolag i länet.

Under 2025 fortsatte arbetet med att utveckla hållbara, lönsamma och skalbara affärsidéer med oförändrad kraft. Vi såg också ett ökat engagemang – och en tydlig förflyttning mot startups som tar sig an samhällsutmaningar.

Genom tematiskt arbete, särskilt inom Hälsa och välbefinnande, genomförde vi Impact Challenge och Startup Program.



Vi tog in nya bolag inom Health Tech i både förinkubation och inkubation. Under året initierade vi även ett nytt tema inom energi genom vårt engagemang i projektet EnerGo Booster.

Samverkan mellan akademi, offentlig sektor, näringsliv och civilsamhälle är fortsatt central för att vi som aktör i innovationsekosystemet ska kunna vara drivande i att skapa förflyttning och utveckling i länet.

Arbetet för ett mer jämställt näringsliv fortsatte. Vi ökade andelen kvinnliga investerare i Science Park Jönköpings investerarnätverk och såg en växande andel inkubatorbolag med kvinnor i grundarteamet. Under senare delen av 2025 uppgick den till 63%.

Till detta fortsatte vi att driva initiativet Årets unga ledande kvinna.

Samtliga bolag i inkubatorprogrammet har nu ett tydligt impactfokus där affärsmodellen kombinerar samhällsnytta, ekonomisk lönsamhet och skalbarhet i linje med FN:s globala mål.

Inom projektet Innovate for Impact fortsatte vi att utforska Science Parks roll som plattform och motor för systemförändring, tillsammans med JU, Region Jönköpings län och näringslivet.

Vi utvecklade också arbetet med systemsamverkan, cirkularitet och industriell symbios, parallellt med intern kompetensutveckling inom hållbarhet och utmaningsdriven innovation.



Digital transformation

Digital transformation är en av de viktigaste drivkrafterna för framtidens näringsliv. För oss är digitalisering, AI och ny teknik inte ett mål i sig – utan verktyg för innovation, hållbar tillväxt och ökad resiliens. För regionens företag är området både en förutsättning för att fortsätta vara konkurrenskraftiga och en möjlighet att nå helt nya marknader.

Digital skalbarhet är avgörande för startups som vill växa från idé till expansion. Under 2025 präglades arbetet inom digital transformation framför allt av hur ny teknik och AI kan stärka företags konkurrenskraft och möjliggöra skalning. En central del var att tech blev en naturlig möjliggörare i en stor del av den affärsutveckling vi erbjuder.

Genom AI Readiness gav vi små och medelstora företag stöd som spände från grundläggande kunskap och affärsförståelse till samverkan med akademien. Insatserna bestod av flera delar och kompletterades med kunskapsaktiviteter under året – med en välbesökt AI-dag i november som en tydlig höjdpunkt. Vi deltog också i kurser på Jönköping International Business School och Tekniska Högskolan, där studenter fick arbeta med företags konkreta utmaningar.

I slutet av året fick vi ett positivt besked om nästa steg i vårt AI-erbjudande: AI Transformation beviljades. Projektet startar under andra kvartalet 2026.

Regional utveckling

Science Park Jönköpings län spelar en central roll i regionens utveckling genom att samla kompetens och resurser inom strategiskt viktiga områden. Genom ett aktivt arbete inom entreprenörskap, digitalisering och hållbar affärsutveckling stärker vi konkurrenskraften och attraktiviteten hos länets företag. Samtidigt bidrar vi till ett bredare näringsliv genom nya innovativa startups som ökar innovationskraften i hela regionen.

Med lokal närvaro och affärsutvecklare i länets 13 kommuner stöttar vi entreprenörer och företag i att navigera den digitala omställningen och ta tillvara dess möjligheter. När vi driver digital transformation och stärker innovationsviljan bidrar vi till ett mer robust näringsliv – och till att framtidens företag kan växa fram här i länet.

Under året har vi gäststat kommunfullmäktige och kommunstyrelser i några av länets kommuner. Målsättningen med mötena är att öka medvetenheten om Science Parks uppdrag, men också vilka effekter vårt uppdrag får i både den lokala kommunen och i hela regionen. Vi fortsätter till detta att ha en framåtlutad dialog med våra intressenter och tydligare berätta om vilka samhälleffekter vår verksamhet skapar.



Affärsutveckling

Science Parks affärsutvecklare stöttar individer, forskare och företag i olika faser av sin resa – från tidiga idéer till etablerade verksamheter med ambition att ta nästa steg.

Genom ett nära, behovsdrivet stöd hjälper vi till att omvandla kunskap och innovation till livskraftiga affärer med målet att fler idéer ska utvecklas till konkurrenskraftiga företag. Arbetet bedrivs både som löpande verksamhet och inom ramen för strategiska projekt, ofta i samverkan med näringsliv, akademi och offentliga aktörer.

Steg 1 – privatpersoner, studenter och nystartade företag

Hållbarhet och teknik är integrerade delar i vår affärsutveckling. Vi uppmuntrar företag att tidigt arbeta med hållbarhet i affärsidé, affärsmodell och drift. Samtidigt ser vi teknikanvändning – inte minst AI – som en möjliggörare för skalbarhet och ökad positiv samhällspåverkan.

Under 2025 fortsatte inflödet av idéer med tydligt hållbarhetsfokus att öka, i linje med den riktning vi aktivt styr verksamheten mot. Vi stärkte också vårt fokus på hälsa och välbefinnande genom kunskapsdelning, föreläsningar, vår idétävling och initiativ som Impact Challenge för studenter. Genom projektet EnerGo Booster påbörjade vi dessutom arbetet med att identifiera och utveckla fler innovationer inom energiområdet.

869

idéer, varav 373 från Jönköping och 496 från övriga länet

245

företag startades,
inklusive 33 av studenter

37 %

av de nystartade företagen
grundades av kvinnor



Impact Challenge 2025

Impact Challenge är en årlig tävling som arrangeras i samarbete med Jönköping University, och i år med Region Jönköpings län som partner. Under två dagar arbetade över 200 studenter med nya affärsidéer utifrån utmaningar inom hälsa och välmående, som de sedan fick pitcha inför en jury. Det vinnande teamet fick 15 000 kr från Tillväxstiftelsen i Jönköpings län. Några av idéerna från Impact Challenge har tagits vidare in i Science Parks affärsutvecklingsinsatser för fortsatt coaching och utveckling.



*Deltagarna i
vårens omgång av
Startupprogrammet.*

Steg 2 – Affärsutvecklingsprogram och förinkubation

Entreprenörer som går vidare till Steg 2 får individuell och/eller gruppbaserad affärsutveckling under 8–10 veckor. Under 2025 deltog 134 idéer och företag i Steg 2. Programmen innefattar deltagare från Startupprogrammet, Starta eget-programmet och våra projekt Innovate for Impact och AI Readiness 2.0. Vi arbetade också med forskningsnära verifiering och individuella insatser för de case vi valde att utveckla vidare.

Årets program inkluderade:

- Starta Eget-programmet (vår och höst)
- Startupprogram med fokus på AI
- Startupprogram med fokus på hälsa och välbefinnande

Under 2025 fortsatte Science Park arbetet med att tidigt fånga upp lovande idéer genom en fokuserad förinkubationsprocess. Under året tog vi in fyra nya case, med målet att stärka deras förutsättningar att på sikt kvalificera sig för inkubation enligt Vinnovas kriterier.

Förinkubationen är en tidsbegränsad och intensiv utvecklingsprocess. Våra affärsutvecklare arbetar nära casen tillsammans med interna och externa experter för att utveckla affärsidén, säkra idébärarens engagemang och tydliggöra potentialen – inom områden som skalbarhet, hållbarhet och innovationshöjd.

Processen hjälper oss att identifiera framtida inkubatorbolag – samtidigt leder förinkubation inte automatiskt vidare till inkubation. Genom det här arbetssättet stärker vi kvaliteten i inflödet till inkubatorn och säkerställer att de bolag som går vidare har både förutsättningar och ambition att växa hållbart över tid.

Steg 3 – Inkubatorn

Inkubatorn riktar sig till innovativa företag med hög potential för tillväxt och impact. Under 2025 hade vi ett starkt inflöde av bolag från våra egna insatser, särskilt via Steg 2 och förinkubationsprocessen. Det ger ett lovande utgångsläge för selektion till inkubatorn inför 2026.

Varje bolag får upp till fyra timmars stöd per vecka under 6–24 månader.

Under året antog vi 7 nya bolag:

Fyra av bolagen har AI som kärna i affären och två utvecklade fysiska produkter. Vi tog också in ett eventbolag med fokus på hållbart spelande, fysisk aktivitet, gemenskap och trygghet i gamingvärlden för barnfamiljer. 57 % av bolagen hade kvinnor i grundarteamet, och trenden var fortsatt positiv.

Höjdpunkter 2025:

- Inkubatorbolagen attraherade 45 MSEK i kapital via 33 investeringar – 50 % mer än 2024.
- Recnote och Ophelia vann SKAPA-priset i Jönköpings län. Båda är nu en del av inkubatorn.

*Recnote tog emot
SKAPA-priset på
Länsresidenset.*





ADDCOMPLY

När EU:s AI-förordning träder i kraft står många företag inför komplexa juridiska krav. AddComply tar sig an utmaningen med en innovativ SaaS-tjänst som förenklar, strukturerar och automatiserar arbetet med regelförfaranden.



PREVENCIA

Prevencia hjälper arbetsgivare att förebygga sjukfrånvaro genom att analysera hälsodata och omvärldsfaktorer som påverkar medarbetares välmående. Genom bättre beslutsunderlag kan organisationer sätta in rätt åtgärder i tid och skapa en mer hållbar arbetsmiljö.



CHTECH

CHTECH har utvecklat en smart och energieffektiv ventilationslösning för fastigheter med stora besparingsbehov. Tekniken fångar upp och återanvänder värme som annars går förlorad genom ventilationen – spillvärme som omvandlas till energi och kan värma fastigheten på nytt.



HARVEST MOON

Harvest Moon utvecklar nästa generation av vattenfria toaletter. Lösningen Luna kombinerar smart teknik med hållbara material på ett sätt som sparar vatten, gör sanitet mer resurseffektivt och omvandlar restprodukter till komposterbart material.



OPHELIA

Ophelia utvecklar ett AI-baserat beslutsstöd som hjälper socialtjänsten att tidigare upptäcka och bättre bedöma våld i nära relationer. Lösningen strukturerar komplex information och synliggör riskfaktorer, så att socialsekreterare kan fatta tryggare och mer träffsäkra beslut.



WETTERSPEL

Wetterspel arbetar för att göra gaming till en positiv och inkluderande kraft. Genom familjevänliga spel- och gamingfestivaler skapar de trygga mötesplatser där generationer möts och där spelkulturen lyfts som en social och kreativ resurs.



BLEXTON

Blexton utvecklar AI-lösningar som gör viktig information mer tillgänglig. Genom att förenkla och automatisera kund- och samhällskommunikation hjälper de företag och myndigheter att nå människor som annars riskerar att hamna utanför.

7

nya bolag antogs

57%

av bolagen har kvinnor
i grundarteamet

45 MSEK

i kapital via 33 investeringar

*Tillväxtstiftelsens
styrelseledamot Niclas
Palmgren delar ut pris till
vinnaren i Impact Demo Day.*



Finansiering

Finansiering är en avgörande framgångsfaktor för bolag med tillväxtambition. Under 2025 fortsatte Science Park att utveckla sitt samlade finansieringserbjudande genom Tillväxtstiftelsen, Speed Capital, Spectria Invest och Investerarnätverket.

Fokus låg på att attrahera kapital i både tidiga och senare skeden, samtidigt som vi breddade och utvecklade vårt investerarnätverk. Genom investeringar, stipendier och utbildningsinsatser bidrog vi till att fler innovationer med positiv samhällspåverkan kunde växa och nå marknaden.

Under 2025 attraherade vi 70,6 MSEK genom 92 kapitalattraktioner till våra bolag. När rätt kapital möter rätt bolag skapar vi förflyttning på riktigt.

Tillväxtstiftelsen

Tillväxtstiftelsen (Stiftelsen för tillväxt och innovation i Jönköpings län) förvaltas av Science Park. Stiftelsen verkar för att synliggöra och främja förnyelse i näringslivet – dels genom bidrag och stöd till tidiga idéer, dels genom företagsstipendium och såddkapital i samverkan med Speed Capital AB.

Under 2025 delade vi ut bidraget Årets Nytänkare i 11 av länets 13 kommuner. Stiftelsen stod också bakom priser i initiativ som Health Tech Demo Day, Impact Challenge och Science Parks idé- och innovationstävling.

Stiftelsen stöttar även tidiga startup-idéer genom företagsstipendium. Under året tilldelades fyra företag stipendier på 50 000 kr vardera för att utveckla innovativa affärsidéer som bidrar till att lösa samhällets många utmaningar.

Spectria Invest

Spectria Invest är Science Parks investeringsfond om 58 MSEK, med fokus på regionala tillväxtbolag.

Under 2025 investerade fonden 9,49 MSEK genom en nyinvestering i inkubatoralumnerna NutriGap samt följdinvesteringar i CombiQ, Pixondu AB, P-air och Energy Director AB.

I slutet av året påbörjades planeringen av en ny investeringsprodukt som kan ta vid när Spectrias nyinvesteringsperiod avslutas i februari 2026. Ambitionen är att de första investeringarna ska kunna genomföras vid årsskiftet 2026/2027.

Vid utgången av 2025 hade fonden åtta portföljbolag. De kommande tre till fem åren ligger fokus på att bygga värde i bolagen och därefter försäljning av innehaven.

Speed Capital

Speed Capital erbjuder innovativa startups investeringar om 300 000–600 000 kronor i tidiga utvecklingsfaser. Kapitalet riktas till bolag i skeden där tillgången till riskvillig finansiering ofta är begränsad och kompletterar andra finansieringsformer, såsom bidrag och mjuka lån.

Genom att kombinera kapital med aktiv affärsutveckling inom Science Parks inkubator skapar vi goda förutsättningar för långsiktig utveckling och kommersialisering. Speed Capitals ambition är att fler hållbara och innovativa lösningar med positiv samhällspåverkan ska nå marknaden.

Speed Capital är ett dotterbolag till Science Park Jönköping AB och kapitalförsörjs bland annat av Tillväxtstiftelsen.

Under 2025 investerade Speed Capital i Slowfashion AB och WellProQ AB, samt genomförde konverteringar i Orthovelox AB och Nutrigap AB. Under året avslutades innehavet i Rodics AB, Pair AB och Evig AB.

Investerarnätverket

Science Parks investerarnätverk växte under 2025 med 16 nya medlemmar. Det var något färre än 2024, men 25 % av de nya medlemmarna är kvinnor. Totalt har nätverket idag 175 medlemmar. Under året genomförde vi två investerarträffar i Science Park Towers, där bolag pitchade sina idéer för omkring 30 investerare per tillfälle.

Vid träffen i maj kombinerade vi pitchar med kunskapshöjande inslag om AI och investerarlandskapet. I november deltog Skövde Science Park tillsammans med ett av sina spelbolag. Det ledde till nya dialoger och en uppskattad introduktion till investeringar inom gaming.



**Vid utgången av 2025 bestod
Speed Capitals portfölj av:**

- Settrcom AB
- Orthovelox AB
- Energy Director AB
- Optibinary AB
- Nutrigap AB
- Plectex AB
- Slowfashion AB
- WellProQ AB



Innovationsrådgivning för forskare

Inom innovationsrådgivning för forskare samarbetar vi med Jönköping University (JU) för att nyttiggöra forskningens resultat och forskarnas kompetens.

Under 2025 tog vi ytterligare steg genom ett uppdaterat ägardirektiv som tydliggjorde vår gemensamma ambition: att accelerera nyttiggörandet av forskning vid JU, öka antalet forskningsbaserade företag och innovationer samt bidra till att fler företag etableras med vetenskaplig kunskap som grund.

Under året träffade vi cirka 200 forskare och coachade 15 forskare och forskargrupper i verifieringsprojekt. Sju projekt gick vidare och beviljades totalt 734 TSEK för marknadsundersökningar och teknisk verifiering. Arbetet fortsätter under 2026, och flera påbörjade projekt har potential att utvecklas vidare.

Vi stärkte också forskarnas förmåga att formulera samhällsnytta och samhällsrelevans – i ansökningar, pitchar,

samarbeten och extern kommunikation. Därutöver medverkade vi i Cybersäkerhetsdagen på JU, stöttade forskare vid Hälsohögskolan i samband med äldre- och socialminister Anna Tenjes besök, deltog i EULiST:s matchmakeingevent och vid ett stort antal forskarkonferenser, avdelningsretreat och personalmöten.

Genom Innovationskontor Väst fortsatte vi ett nära samarbete inom det akademiska innovationsekosystemet, med regelbundna möten varje vecka. Vi deltog även i den nationella konferensen Innovation by Collaboration i Linköping, med temat "Resiliens – stärkt innovationsstöd i en föränderlig värld".

Nyttiggörande av forskning sker inte bara i de direkta insatserna mot forskare, utan i alla våra insatser. Under 2025 bidrog forskare även i våra projekt AI Readiness 2.0 och Innovate for Impact – ett effektivt och framgångsrikt sätt att koppla samman akademien med näringsliv och samhälle.



Forskarteamet CeFeo på JIBS
firar ny finansiering med tårta.

Träffat över
200 forskare och coachat
15 forskargrupper i att
nyttiggöra sin forskning.

Stöttat **sju projekt** som fått
734 TSEK i finansiering
för bland annat marknadsundersökningar
och teknisk verifiering.

Våra projekt

Att jobba med insatser i projektform är fortsatt en viktig del i vårt arbete för att attrahera utvecklingsmedel till Jönköpings län och stärka regionens innovationskraft.

Under 2025 fortsatte vi arbetet inom AI Readiness 2.0, Innovate for Impact och Manufacturer to Consumer (M2C).

I slutet av året beviljades vi medel från ERUF och Region Jönköpings län. Det gör att vi, tillsammans med Jönköping University, kan fortsätta och fördjupa arbetet med att stärka näringslivets förmåga att utveckla och implementera AI i sina verksamheter.

Genom en upphandling via Energimyndigheten fick vi också möjlighet att arbeta med energinnovationer i konsortium tillsammans med innovationsaktörer i Västsverige. Under året beviljades vi även medel från Vinnova för att utveckla vår alumniverksamhet kopplad till inkubatorn.

AI Readiness 2.0

AI Readiness 2.0 samlar Science Parks AI-insatser och syftar till att öka kunskapen om hur AI skapar affärsvärde, med särskilt fokus på ledare i små och medelstora företag. Under 2025 fortsatte vi arbetet tillsammans med Jönköping University, Jönköping International Business School och Tekniska Högskolan. Projektet finansieras av EU:s regionala utvecklingsfond och Region Jönköpings län.

Under året höll vi en hög aktivitetsnivå och stärkte kopplingen mellan inspiration, kompetens och konkret implementering i företagens AI-resa.



A-sessioner & nätverksträffar

Vi fortsatte att arrangera AI AW, där företag, akademi och regionala aktörer möts. Fokus låg på att sänka tröskeln in i AI-området och skapa kontakter för företag som vill ta nästa steg mot pilot och implementering.



Grundläggande AI-modul

Den grundläggande modulen vidareutvecklades utifrån deltagarnas återkoppling. Under 2025 arrangerades fler aktiviteter hos lokala företag som Bufab, Hydro, Eksjöhus, OEM och Husqvarna för att nå nya målgrupper, med fortsatt fokus på SME och praktisk förståelse för möjligheter, risker och ansvar.



Workshops – Affärsnyttan med AI

Genom workshops och företagsbesök identifierade vi konkreta användningsfall, tydliggjorde databehov och formulerade pilotupplägg. Vi stärkte också uppföljningen, så att företagen lämnade med handlingsplaner och tydligt ansvar för nästa steg.



Studentprojekt

Samarbetet med JU gav företag tillgång till studentteam och relevant kompetens i skarpa utmaningar. Företagen kunde testa lösningar i praktiken samtidigt som studenterna fick erfarenhet av AI-projekt i samverkan med näringslivet.



AI JKPG – en regional samverkansplattform

Utvecklingen av AI JKPG var central under första delen av 2025, med fortsatt fokus på samverkan mellan akademi, näringsliv och offentlig sektor. I mars arrangerade vi tillsammans med Kulturmuseum eventet "AI för beslutsfattare", som samlade 150 beslutsfattare i offentlig sektor. Plattformen vidareutvecklade under året sina kanaler och sin struktur för att stärka kunskapsdelning, matchning och gemensamma aktiviteter.



Innovate for Impact

Innovate for Impact stöttar små och medelstora företag att innovera utifrån samhällsutmaningar för att skapa positiva samhällseffekter – impact. Projektet stärker företagens innovationsförmåga, använder samhällsutmaningar som drivkraft och utvecklar nya arbetssätt. I nära samverkan med JU stärkte vi företagens kapacitet att arbeta systematiskt med innovation.

Under året genomförde vi kunskapshöjande och nätverksbyggande insatser genom bland annat Impact Insight, Innovationsledningsprogram, behovsanalyser, framtidsanalyser och verifieringar. Vi arrangerade också Impact Day och delade ut Impact Award för att lyfta företag som utvecklat lösningar med tydlig samhällsnytta.

Innovationsnätverket lanserades under året och riktar sig till personer och företag med ansvar och intresse för innovationsfrågor. Nätverket erbjuder kunskap, verktyg och erfarenhetsutbyte. Två träffar genomfördes med teman som att skapa engagemang för innovation och AI som möjliggörare för innovation.

Vi vidareutvecklade metoden Framtidsanalys och testade ett nytt gruppformat. En pilot genomfördes med flera bolag, bland annat Rörvikshus. Projektet tog även en aktiv roll i innovationssystemet genom processledning och samverkan med andra aktörer. Tillsammans med CSR Småland genomförde vi A Sustainable Tomorrow. Vi deltog också i Region Jönköpings Läns förstudie om resurskartläggning för industriell och urban symbios i fem kommuner.

Impact Day & Impact Award:

160 deltagare
3 nominerade bolag
1 pris utdelat

Innovations- ledningsprogram:

2 program i 6 kommuner
18 företag
32 deltagare

Bolagscoachning:

7–8 behovsanalyser
3 framtidsanalyser
2 verifieringar

Innovationsnätverk:

2 träffar med cirka 35 deltagare

Impact Challenge:

180 studenter utvecklade över 40 idéer inom hälsa och välmående, varav flera har tagits vidare för fortsatt utveckling.

M2C – Manufacturer to Consumer

M2C stöttar små och medelstora företag i regionen att utveckla hållbara digitala försäljningskanaler och affärsmodeller.

Projektet, som löper 2024–2026, drivs av Jönköpings Tekniska Högskola med Science Park som samverkanspart med ansvar för kunskaps- och nätverksaktiviteter.

Under 2025 arrangerade Science Park fyra nätverksträffar samt ett samarrangemang med Handelsrådet med fokus på cirkulär e-handelslogistik.

Projektet bidrog också till att utveckla det regionala e-handelsnätverket ECOMJKPG. Vid utgången av 2025 omfattade nätverket 143 personer som återkommande deltog i sammankomster för erfarenhets- och kunskapsutbyte.

Partnerskap Innovation (Smart Specialisering, S3)

Under 2025 fortsatte arbetet inom Partnerskap Innovation i Småland, Öland och Gotland. Regionerna samverkar för att stärka konkurrenskraft och innovationsförmåga inom fem områden: Skog & trä, Industriell utveckling, Besöksnäring, Livsmedel och Digital tjänsteutveckling.

Inom Digital tjänsteutveckling, som leds av Science Park Jönköping, tog vi steget från kartläggning till tydlig riktning genom en så kallad utvecklingsagenda. Den pekar ut riktningen:

ett starkt ekosystem för digital tjänsteutveckling, fler tillväxtbolag, stärkt förmåga att gå från produkt till tjänst samt ökad attraktionskraft för kompetens och investeringar.

Parallellt utvecklade partnerskapet ett gemensamt arbetssätt för att pröva och prioritera initiativ. Syftet är att tidigt identifiera satsningar med hög kvalitet, tydligt genomslag och potential att skala – i linje med respektive områdes målbild. Initiativen kan vara områdesspecifika men förväntas i hög grad vara tvärgående mellan flera områden.

Genom regionens projekt PERSIST fick arbetet under året även en internationell dimension. Deltagande i en internationell konferens gav värdefullt erfarenhetsutbyte och stärkte kopplingen till europeiska sammanhang.

EnerGo Booster

Energiomställningen är en central fråga för både näringslivets konkurrenskraft och regionens långsiktiga hållbarhet. För Science Park är området en naturlig del av vårt arbete med hållbarhet, impact och utmaningsdriven innovation.

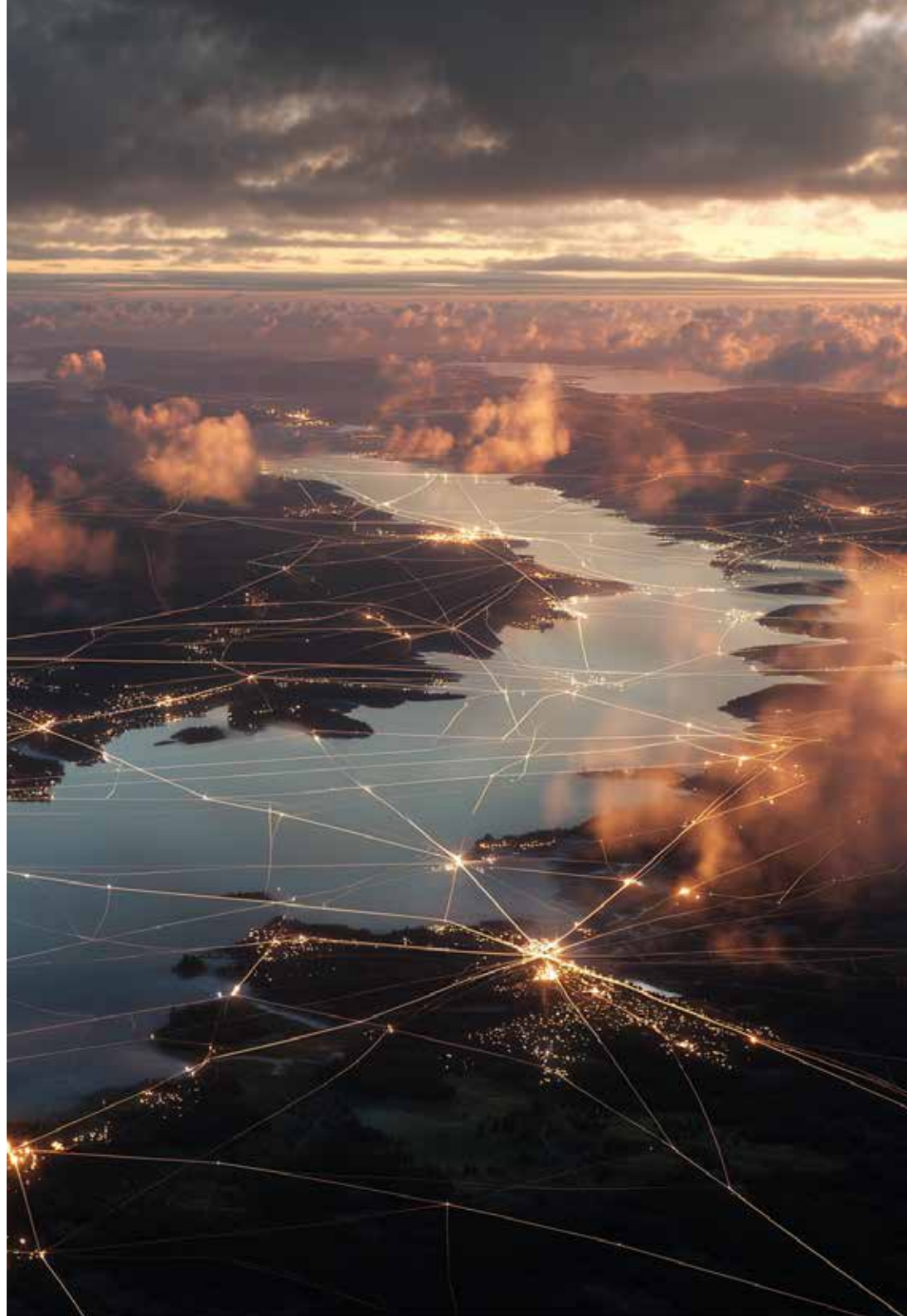
I september 2025 antogs Science Park Jönköping till STIM-projektet (Stärka Innovationsmiljöer), med syfte att stärka innovationsmiljöer och bidra till en hållbar energiomställning. Energimyndigheten är uppdragsgivare och finansiär för sex regionala kontrakt i Sverige.

Science Park Jönköping ingår i satsningen EnerGO Booster i samverkan med aktörer i Västsverige, med Innovatum i Trollhättan som projektledare. Kontraktstiden är två år med möjlighet till två års förlängning.

Projektet riktar sig till små och medelstora företag, startups och innovatörer med energilösningar. Genom kunskapshöjande insatser, affärsutveckling, finansiering samt test- och demonstrationsmöjligheter stärks deras förutsättningar att nå marknaden.

Science Park Jönköpings arbete har haft särskilt fokus på Jönköpings län. Under året:

- Byggde vi relationer med aktörer inom energisektorn, såsom energibolag, kommunernas näringslivsavdelningar, Energikontoret, startups, akademi samt aktörer som Elmia Solar och Etteplan
- Planerade och genomförde vi en idé tävling med fokus på energi
- Initierade vi planeringen av ett energievent
- Påbörjade vi planeringen av ett startupprogram med energifokus





Årets unga ledande kvinna

2025 markerade ett fortsatt utvecklingssteg för initiativet Årets unga ledande kvinna, som syftar till att synliggöra förebilder och bidra till långsiktig regional utveckling och ökad jämställdhet i länet. I början av året firades tioårsjubileet av initiativet på den årliga prisceremonin, och vi släppte en rapport över jämställdhetsutvecklingen i Jönköpings län under denna period.

Till 2025 års utmärkelse inkom 158 nomineringar från samtliga kommuner i Jönköpings län. Efter en urvalsprocess med intervjuer valdes 22 kandidater ut till den slutliga listan. Jämfört med tidigare år såg vi ett större urval inom kategorin Årets entreprenör, vilket är en positiv utveckling.

Den slutliga listan visade en bred representation av sektorer och verksamheter – från förenings- och idrottsliv till entreprenörskap, kommun, region och näringsliv.



Det är ett resultat av en medveten satsning under nomineringsperioden på att bredda bilden av vad ledarskap kan vara, bortom traditionella chefsroller i privat sektor.

Genom att lyfta fram nya typer av förebilder och bredda bilden av ledarskap bidrog initiativet under 2025 till att stärka synligheten, självförtroendet och nätverken hos unga kvinnor i länet – och därmed till ett mer jämställt och inkluderande ledarskap över tid.

Under året genomförde vi också ett namnbyte av utmärkelserna för att tydligare särskilja projektets övergripande arbete från själva priserna. Initiativet omfattar nu tre utmärkelser:

- **Årets ledarförebild**
- **Årets entreprenör**
- **Årets blivande styrelsetalang**

Community

Vår community på Science Park samlar människor och företag med en gemensam drivkraft: att bidra till positiv samhällsförändring. Vi inspirerar, utbildar och matchar.

Under 2025 samlade vi 5 635 deltagare i 210 aktiviteter och genomförde 105 matchningar som ledde till nya relationer och konkreta samarbeten. Nätverk är en central del av vårt communityarbete. Under året stärkte vi strukturen genom att starta fler lokala entreprenörsnätverk samt ett nytt innovationsnätverk. Tillsammans med vårt etablerade AI-nätverk och investerarnätverket skapar de mötesplatser där idéer utvecklas, relationer byggs och nya samarbeten tar form.

Möjligheten att mötas är en bärande del av vår community. Deltagarna söker nya affärskontakter, samarbeten och erfarenhetsutbyte. Under 2025 planerade vi aktiviteter med

ännu tydligare koppling till våra prioriterade kunskapsområden, vilket stärkte träffsäkerheten i målgrupperna. Resultatet av våra utvärderingar visar på en hög nöjdhet hos våra deltagare med snittbetyget 4,3 av 5.

Under 2025 genomförde vi en rad kunskaps- och inspirationsinsatser, däribland Impact Day, Impact Demo Days, startup-seminarier för internationella entreprenörer samt AI-dagar för både näringsliv och offentlig sektor. Vi arrangerade också föreläsningar inom entreprenörskap, innovation och AI.

Som en del av communityarbetet stod vi även bakom flera utmärkelser och priser, bland annat inom Årets unga ledande kvinna, Guldenen – Årets inkubatorbolag, SKAPA-priset samt Impact Award.



105

matchningar (mål: 100)

5635

deltagare (mål: 5000)

210

aktiviteter (mål 150)

175 medlemmar i investarnätverket

1 643 medlemmar i AI-nätverket

62 deltagare i innovationsnätverket



SCIENCE PARK

SCIENCE PARK

Våra mötesplatser

Science Park har mötesplatser över hela länet, med ett nav i Jönköping på Science Park Towers.

Under 2025 tog vi fram en strategi för Science Park Towers med målet att tydligare låta våra kärnvärden prägla mötesplatsen. Under året tecknade vi fler hyresavtal, vilket innebär att Science Park Towers når full kontorsbeläggning under 2026.

Vi fortsatte att skapa sammanhang för våra hyresgäster genom återkommande aktiviteter som gemensam fredagsfrukost, månatlig lunchmeditation samt julfrukost och luciatåg.

Mötesrum och konferens

Vi erbjuder ett starkt servicekoncept med Front Desk, mötesrum, restaurang och kongressmöjligheter.

Det har bidragit till ett växande antal återkommande besökare. Våra lokaler används av både offentlig och privat sektor och vi ser ett ökande regionalt och nationellt intresse för Science Park Towers som mötesplats.

Jönköping har sedan länge en stark position som mötesstad i Sverige. Under 2025 stärktes Science Park Towers roll som en självklar del av den utvecklingen.

Attraktiv organisation

Under 2025 fortsatte Science Park att utveckla sin förmåga att skapa värde för entreprenörer, företag, forskare och offentliga aktörer i Jönköpings län. I en tid av snabb omställning, ökade kompetenskrav och teknikutveckling krävs en aktör som arbetar långsiktigt, samordnat och med tydlig riktning.

Vi genomför årligen medarbetarundersökningar samt utvecklings- och lönesamtal för att identifiera styrkor och förbättringsområden. Årets resultat visade en uppskattad fysisk arbetsmiljö, stark teamkänsla och gott samarbete, liksom en hög upplevelse av meningsfullhet och delaktighet.

Samtidigt identifierade vi utvecklingsområden kopplade till tydligare prioriteringar, stärkt koppling mellan strategi och vardag samt hållbar arbetsbelastning när nya uppdrag tillkommer. Insikterna tas om hand löpande och omsätts i konkreta åtgärder för att utveckla både verksamheten och medarbetarskapet.

Vår kultur och våra värderingar är en central del av vår attraktionskraft. Genom att Våga, Göra och Dela stärker vi vår förmåga att samarbeta, omsätta idéer till handling och bidra till ett starkt innovationsekosystem i regionen.



IMP
CT



Don't think
twice.
Do what you
have to do.



Feel the fear.
Do it anyway.



TRAN
SPAR
ENCY

ANSVAR

am
I to
ver?



What am I still
pretending not
to know?



COM
MUN
ITY

Who carries
the weight of
my decisions?

impact impact
impact impact
impact impact
impact impact
impact impact
impact impact
impact impact

DEVE
LOPM
ENT

CLÓN

AWA
REN
ESS



Marknadsföring och kommunikation

Under 2025 stärkte vi Science Parks kommunikationsarbete med tydligt fokus på effekt, relevans och långsiktig utveckling. Vi gjorde vår kommunikation mer träffsäker och mer datadriven, samtidigt som vi lade grunden för en mer tillgänglig och framtidssäkrad digital närvaro.

Digital utveckling och ökad träffsäkerhet:

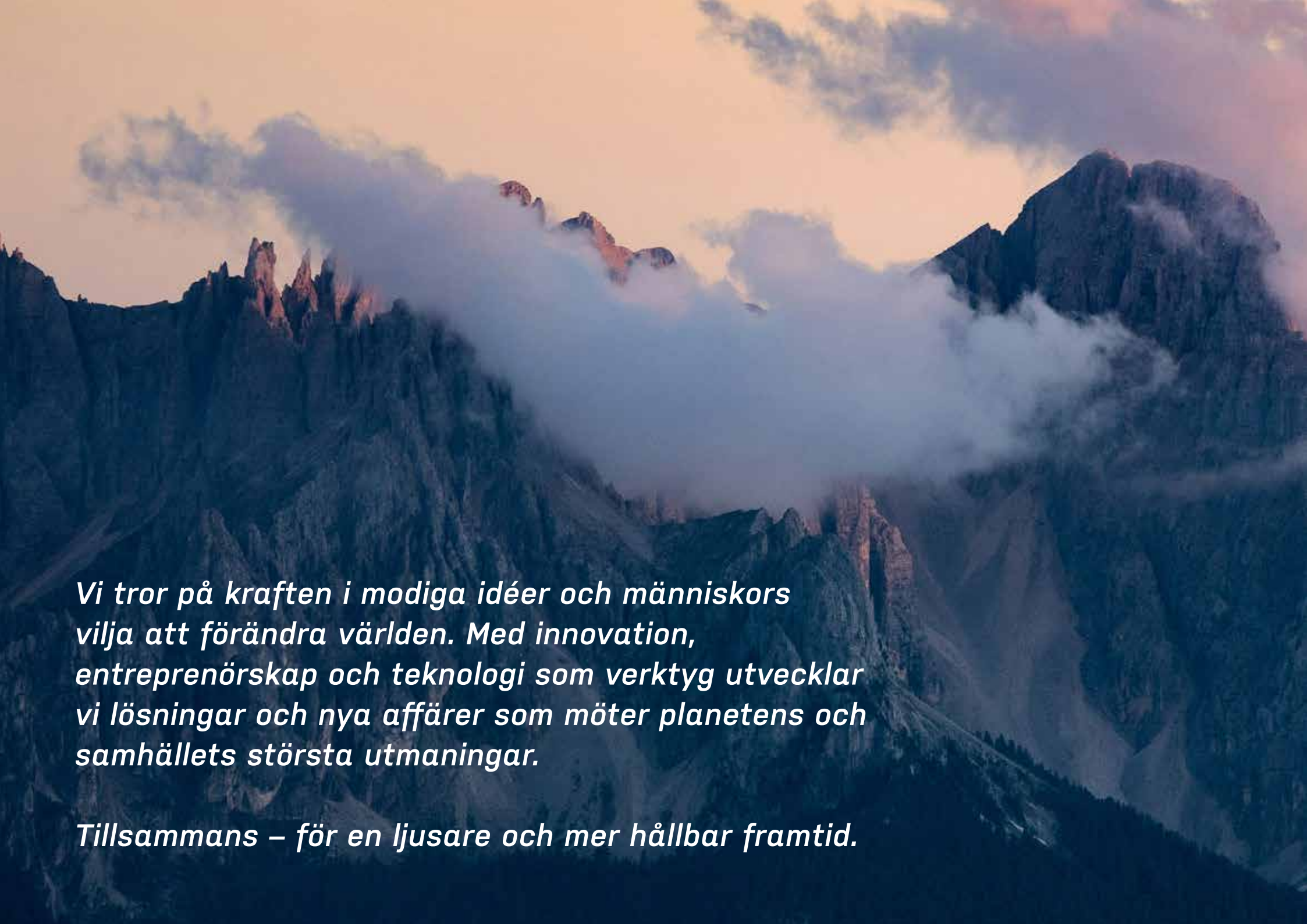
- Genomförde en tillgänglighetsanalys av sciencepark.se och tog fram en konkret åtgärdsplan. Arbetet blev startpunkten för en bredare strategisk genomlysning av webbplatsens innehåll, struktur och funktion, med målet att skapa en plattform som möter framtida krav och målgrupper.
- Vidareutvecklade nyhetsbrevsformatet, vilket ökade den upplevda relevansen och gav tydlig positiv respons från mottagarna.
- Etablerade ett nytt analysformat för uppföljning av innehåll och engagemang i sociala medier, vilket gav bättre beslutsunderlag och möjlighet att utveckla kanalstrategier baserat på faktiska resultat.

Effektkommunikation och stärkt förståelse för Science Parks roll:

Under året tog vi tydliga steg mot en kommunikation som visar vad verksamheten leder till – inte bara vad vi gör. Genom att lyfta effekter och samhällsnytta stärkte vi den externa berättelsen och skapade bättre förutsättningar för en strategisk dialog med ägare, intressenter och beslutsfattare i länet.

Samarbeten och mötesplatsens synlighet:

- Utvecklade samarbetet med Jönköping University i kommunikationsinsatser för att öka räckvidd och relevans i prioriterade målgrupper.
- Påbörjade marknadsföringen av Science Park Towers med fokus på mötesrumsuthyrning och stärkte positionen som en synlig mötesplats i Jönköping.

A dramatic mountain landscape at sunset or sunrise. The sky is a mix of orange, pink, and blue, with wispy clouds. The mountains are dark and jagged, with some peaks partially covered in snow or light-colored rock. The overall mood is majestic and inspiring.

Vi tror på kraften i modiga idéer och människors vilja att förändra världen. Med innovation, entreprenörskap och teknologi som verktyg utvecklar vi lösningar och nya affärer som möter planetens och samhällets största utmaningar.

Tillsammans – för en ljusare och mer hållbar framtid.



An impact
movement for a
brighter future.

SCIENCE PARK